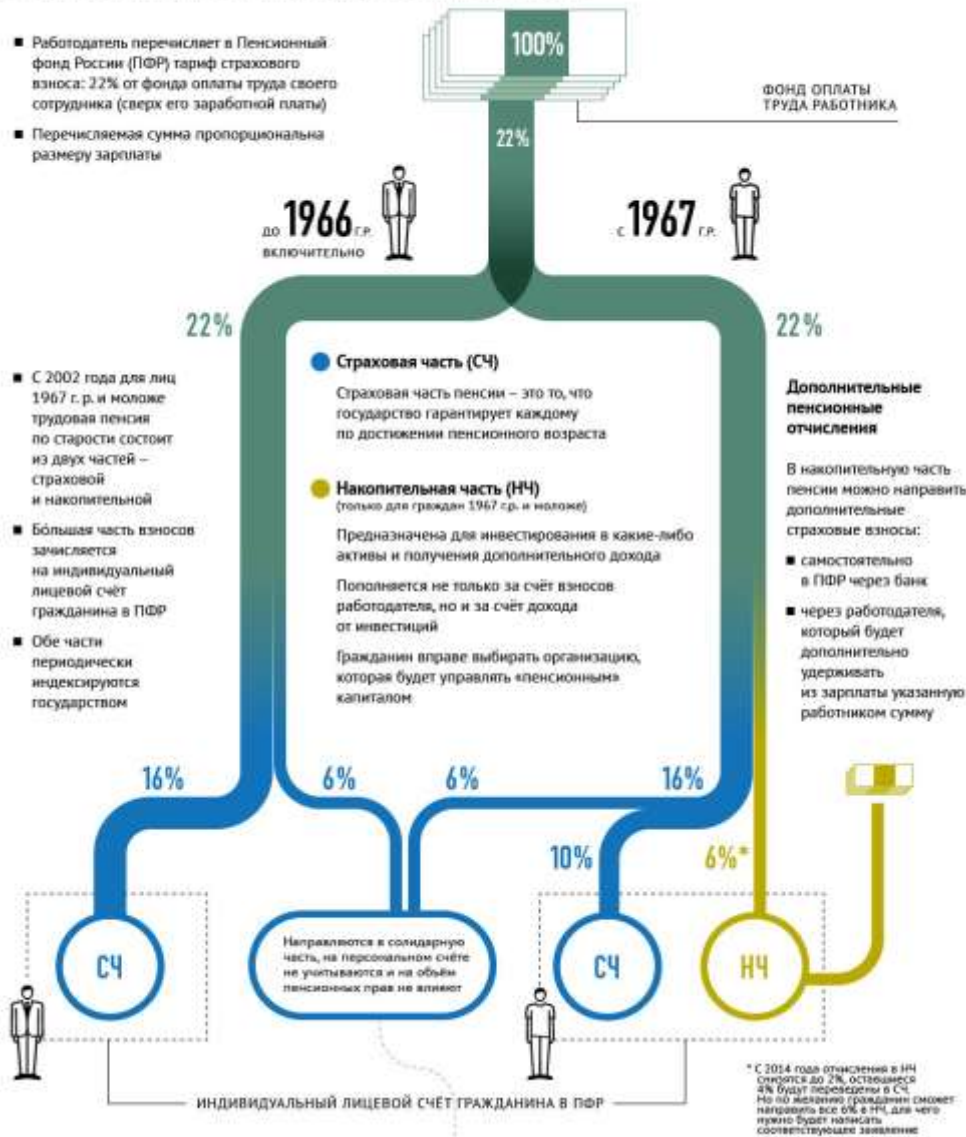


# Из чего состоит пенсия

Механизм накопления и структура трудовой пенсии по старости

- Работодатель перечисляет в Пенсионный фонд России (ПФР) тариф страхового взноса: 22% от фонда оплаты труда своего сотрудника (сверх его заработной платы)
- Перечисляемая сумма пропорциональна размеру зарплаты



Право на трудовую пенсию по старости имеют:

МУЖЧИНЫ с **60** ЛЕТ

ЖЕНЩИНЫ с **55** ЛЕТ

Расчёт размера ежемесячной выплаты



## **База для начисления страховых взносов в РФ может вырасти на 9,8%**

23:2008.10.2013

Предельная величина базы для начисления страховых взносов в РФ с 1 января 2014 года может увеличиться с 568 до 624 тысяч рублей. Страховые взносы с годовых зарплат работников до этого уровня выплачиваются в объеме 30%. Свыше этого показателя – только в ПФР и по ставке 10%, соответствующий проект министерства труда и социальной защиты был размещен на едином портале для раскрытия информации.

Правительство РФ решило с 1 января 2014 года сократить до нуля отчисления в накопительную часть пенсии для так называемых "молчунов", то есть для тех, кто не воспользуется до конца текущего года правом перевода своих пенсионных накоплений в частные фонды или управляющие компании. Редакция "Общество" РИА Новости объясняет, что такое накопительная и страховая части пенсии, чем негосударственные фонды отличаются от государственных и что будет, если не перевести накопления в частные фонды.

Страховые взносы с годовых зарплат работников до этого уровня выплачиваются в объеме 30% (22% – в ПФР, 2,9% – в ФСС и 5,1% – в ФФОМС). Свыше этого показателя – только в ПФР и по ставке 10%.

Таким образом, база для начисления страховых взносов будет проиндексирована на 9,8%.

В документах к проекту отмечается, что в 2014 году, с учетом проиндексированной предельной величины базы, планируемое поступление страховых взносов составит 3,7 триллиона рублей – на обязательное пенсионное страхование, 421,6 миллиарда рублей – на обязательное социальное страхование и 724,1 миллиарда рублей – на обязательное медицинское страхование.

### **Какова средняя пенсия у россиян сейчас**

По данным Росстата, средний размер назначенных пенсий в РФ, по предварительным данным, в июле 2013 года составил 10 тысяч рублей и по сравнению с июлем 2012 года вырос на 9,6% в номинальном выражении, на 3% – в реальном. В реальном выражении размер средней пенсии в июле 2013 года по сравнению с июнем снизился на 0,8%. Средний размер назначенных пенсий по отношению к средней зарплате в стране составил в июле 33%.

### **Как формируется накопительная часть пенсии**

Работодатель обязан заплатить за каждого работника в ПФР 22% от фонда оплаты труда этого сотрудника с суммы, не превышающей 568 тысячи рублей в год (свыше этой суммы производятся отчисления в размере 10% в месяц, но они не отражаются на индивидуальных лицевых счетах будущих пенсионеров). Для граждан моложе 1967 года рождения тариф в ПФР распределяется так: 10% отражается на лицевом счете, 6% – идут на обязательный накопительный элемент, еще 6% – идут в солидарную часть и не отражаются на пенсионном счетах.

### **В чем разница между страховой и накопительной пенсией**

В России действует солидарная пенсионная система. То есть пенсии сегодняшним пенсионерам платят исходя из взносов в Пенсионный фонд России (ПФР) за тех граждан, которые работают сегодня. Но это не означает, что размер отчислений за сегодняшних работников не влияет на их пенсию в будущем.

Работодатель обязан заплатить за каждого работника в ПФР 22% от фонда оплаты труда этого сотрудника с суммы, не превышающей 568 тысячи рублей в год (свыше этой суммы производятся отчисления в размере 10% в месяц, но они не отражаются на индивидуальных лицевых счетах будущих пенсионеров). Для граждан моложе 1967 года рождения тариф в ПФР распределяется так: 10% отражается на лицевом счете, 6% – идут на обязательный накопительный элемент, еще 6% – идут в солидарную часть и не отражаются на пенсионном счетах. По планам правительства, уже в 2014 году у "молчунов" на индивидуальном пенсионном счете будут отражаться 16%, у тех, кто выберет накопительный элемент – схема распределения тарифа останется прежней.

Средства накопительной части пенсии учитываются ПФР в специальной части индивидуального лицевого счета работника. По решению работника они могут быть переданы одной из управляющих компаний или негосударственному пенсионному фонду для инвестирования.

Одним из преимуществ накопительной части пенсии является то, что она может быть передана по наследству, в отличие от страховой. При отсутствии наследников средства передаются в ПФР.

### **Как новая формула изменит пенсию**

Сегодня страховая часть пенсии россиян формируется в рублях, в рамках пенсионной реформы и перехода на новую пенсионную формулу рубли будут переведены в коэффициенты. То есть начиная с 2015 года страховая пенсия граждан РФ будет формироваться не в абсолютных величинах, а в пенсионных коэффициентах, накопленных гражданами за всю трудовую деятельность. Они будут начисляться ежегодно каждому работающему человеку, исходя из уровня заработной платы и уплаченных страховых взносов (плюс бонусы за длительный стаж).

Индивидуальный пенсионный коэффициент (ИПК) – это отношение уплаченных за работника взносов по страховому тарифу к предельному размеру взносов, который может быть уплачен за работника в конкретный год исходя из потолка заработной платы.

Предполагается, что до 2022 года уровень предельной заработной платы будет повышен до 1 миллиона рублей. Максимальное количество индивидуальных пенсионных коэффициентов за год – равное 10 баллам – в рамках новой пенсионной формулы получают россияне с максимальной заработной платой, с которой взимаются страховые взносы (1 миллион рублей в 2023 году), при условии, что у них не будет формироваться обязательная накопительная часть пенсии.

При прочих равных выбор 6% на накопительную пенсию снизит ИПК до 7,2 баллов.

### **Почему накопительная часть станет добровольной**

Вопрос о модернизации обязательного накопительного компонента пенсионной системы РФ является в правительстве предметом обсуждения последние несколько лет.

Министр труда и социальной защиты России Максим Топилин ранее неоднократно отмечал, что накопительная составляющая должна перестать быть обязательной и перейти в разряд добровольной. На сегодняшний день, убеждены в министерстве, 6% от страхового тарифа в Пенсионный фонд России (ПФР), которые идут на накопительную часть пенсии, создают достаточно серьезную часть дефицита фонда – от 300 до 400 миллиардов рублей.

Дефицит ПФР сформирован частично из-за обязательной накопительной части пенсии, потому что деньги фактически изымаются из пенсионной системы и не могут быть направлены на выплату пенсий нынешним пенсионерам. Можно предположить, что тариф страховых взносов в размере 22%, когда он не расщепляется на солидарную и на накопительную части, является актуально сбалансированным для пенсионной системы.

Учитывая, что пенсионная реформа затевалась для того, чтобы обеспечить бездефицитность ПФР, решение правительства кажется логичным.

В рамках стратегии развития пенсионной системы России до 2030 года предполагалось, что с 2014 года у "молчунов" отчисления в накопительную часть пенсии сократятся с 6% до 2%. Теперь выходит, что у всех россиян, которые до конца текущего года не определятся со своей накопительной частью пенсии, с 1 января 2014 года новые поступления на накопительную пенсию поступать перестанут. То есть у них с 1 января 2014 будет формироваться страховая пенсия исходя из тарифа взноса в пенсионный фонд в размере 22%. У тех, кто уже написал или напишет до конца года заявление о том, чтобы 6% отчислялось на накопительную систему, страховая пенсия будет формироваться из тарифа 16%.

При этом россияне, которые примут решение не формировать накопительную часть пенсии, не потеряют свои уже сформированные за предыдущие годы накопления. Их накопительная пенсия будет инвестироваться на финансовом рынке до тех пор, пока они не выйдут на пенсию.

### **Что делать, если вы не хотите терять накопительную часть**

В том случае, если человек хотел бы перевести свои пенсионные накопления в частную управляющую компанию или в негосударственный пенсионный фонд, ему необходимо до 31 декабря текущего года подать заявление о переводе пенсионных накоплений в любое управление Пенсионного фонда России. Ваши деньги будут инвестироваться по-новому уже с апреля следующего года.

Также можно самостоятельно выбрать НПФ и написать заявление прямо в офисе фонда.

### **Кому доверить свои накопления**

Есть два варианта: либо доверить накопления ПФР, либо – негосударственным пенсионным фондам (НПФ).

Для того чтобы формировать свои пенсионные накопления через ПФР, нужно выбрать одну из управляющих компаний, с которой у фонда заключен договор. В этом случае назначение и выплату накопительной части трудовой пенсии будет осуществлять Пенсионный фонд. Выбрать можно государственную управляющую компанию – Внешэкономбанк, или любую частную управляющую компанию (УК).

При условии, что пенсия формируется через негосударственный пенсионный фонд, все средства пенсионных накоплений будут переданы ПФР в выбранный вами НПФ, который и будет осуществлять назначение и выплату накопительной части вашей пенсии.

### **Как следить за результатами своих накоплений**

НПФы обязаны ежегодно уведомлять своих клиентов о результатах инвестирования средств пенсионных накоплений. Также ознакомиться с информацией о результатах инвестирования средств пенсионных накоплений НПФами можно:

на сайте Федеральной службы по финансовым рынкам; на сайтах НПФов; из данных об отчетности, публикуемой в СМИ.

Сведения о результатах инвестирования средств пенсионных накоплений управляющими компаниями рассылает ежегодно ПФР.

### **Есть время подумать**

В конце прошлого года премьер-министр России Дмитрий Медведев посоветовал россиянам "на бумажке" просчитать все плюсы и минусы накопительной и распределительной систем и сделать осознанный выбор.

Судя по всему, в правительстве этот совет помнят и оставляют россиянам право еще раз все взвесить. По информации ряда источников РИА Новости в правительстве, право выбора тарифа на накопительную часть пенсии россиянам оставят не только в 2014 году, но и закрепят законодательно возможность переходить из одной системы в другую раз в пять лет.

РИА Новости <http://ria.ru/society/20130918/964051055.html#ixzz2hAwArtXW>